
COMPOSTAGE EN PIED D'IMMEUBLE

GUIDE RÉFÉRENT DE SITE



JETONS MOINS, COMPOSTONS PLUS !



SOMMAIRE



PRÉSENTATION	3
LE SITE DE COMPOSTAGE PARTAGÉ	4
LES RÈGLES D'OR	5
MESURER L'HUMIDITÉ	5
LES DÉCHETS À COMPOSTER	6
L'UTILISATION DU COMPOST	7
LES TRANSFERTS ET LES RÉCOLTES	7
QUESTIONS COURANTES LA GESTION DU COMPOSTEUR	9

PRÉSENTATION

LE COMPOSTAGE

Vos déchets alimentaires sont des ressources. Grâce au compostage, un processus naturel de décomposition des matières organiques, obtenez un compost de qualité. Le compostage reproduit à petite échelle et en accéléré, le processus de transformation qui se déroule dans la nature.

POURQUOI EST-CE IMPORTANT ?

Composter vos biodéchets vous permet :

- de produire vous-même un **engrais 100% naturel** pour nourrir vos plantes, votre potager, etc.
- de mieux **valoriser vos déchets**
- de **protéger votre environnement** car produire du compost contribue à réduire le volume des ordures ménagères
- de partager des moments de **convivialité** entre voisins

LES MISSIONS DU RÉFÉRENT

Le SMITOM-LOMBRIC vous remercie de vous être proposé en tant que référent. Comme c'est vous qui donnerez le tempo, nous vous fournissons ce guide pour vous aider dans vos missions :

- Veiller à la présence de matière sèche dans le bac de stockage
- Veiller au bon déroulement du compostage
- Organiser les transferts et les récoltes
- Être un relais d'information pour les utilisateurs du site

LE SITE DE COMPOSTAGE PARTAGÉ

3 BACS DE COMPOSTAGE

- 1 bac d'apport
- 1 bac de stockage
- 1 bac de maturation



1 BIO SEAU PAR FOYER

pour stocker vos déchets dans la cuisine et les transporter plus facilement jusqu'au bac d'apport

1 BRASSEUR

pour vous aider à bien mélanger et oxygéner le compost



BAC D'APPORT

Matières humides

- Restes de repas
- Pain et légumes secs
- Bois de cuisine
- Restes de viande

Matières sèches

- Couilles de légumes secs
- Herbes

Déposez les apports en petits morceaux pour faciliter la décomposition. Pour connaître la liste complète des apports à composer, consultez notre guide de compostage en téléchargement en ligne.

www.lombrix.com

BAC DE STOCKAGE DES MATIERES SECHES

- Broyat
- Feuilles
- Végétaux coupés, fanés
- Tonte sèche

www.lombrix.com

BAC DE MATURATION DU COMPOST

Laissez reposer votre compost, vous pourrez bientôt l'utiliser !

www.lombrix.com



LES RÈGLES D'OR

Il est important de respecter certaines règles pour obtenir un beau compost :

1. Équilibrer les apports

50% humides + 50% secs

2. Fragmenter les déchets

pour accélérer leur décomposition

3. Mélanger régulièrement

pour aérer et bien répartir les déchets pour que le processus s'enclenche avec les micro-organismes

4. Surveillez le degré d'humidité

un mélange trop humide pourrit et sent mauvais. Un mélange trop sec ne se décompose pas.



MESURER L'HUMIDITÉ

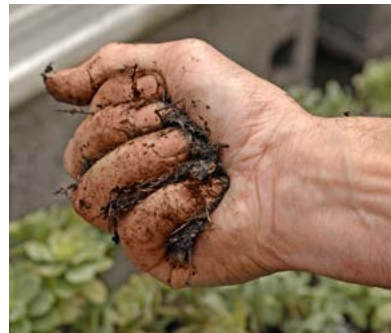
L'humidité est la clef pour que vos biodéchets se décomposent et se transforment en compost. En effet, il faut trouver le bon équilibre pour avoir une humidité suffisante.

Trop sec, les micro-organismes meurent et le processus s'arrête. Trop humide, l'eau prend la place de l'air, freine le processus, dégage des odeurs désagréables et fait pourrir votre compost.

Pour mesurer le degré d'humidité, il suffit de réaliser le test de la poignée.

Prenez une poignée de compost et pressez :

- Quelques gouttes perlent entre les doigts et vous réalisez un boudin : le compost est à bonne humidité.
- Un filet d'eau s'écoule : le compost est trop mouillé. Apportez de la matière sèche et mélangez.
- Aucune goutte ne coule : le compost est trop sec. Arrosez en profondeur et mélangez.



LES DÉCHETS À COMPOSTER



LE BON ÉQUILIBRE

50% déchets humides pour apporter de la nourriture aux micro-organismes qui transforment peu à peu les déchets en compost.
Fruits et légumes abîmés, épiluchures, thé, marc de café, ...

50% déchets secs pour apporter des fibres et permettre à l'oxygène de mieux circuler.
Fleurs fanées, cartons, boîtes d'œufs, ...



LES DÉCHETS NON ACCEPTÉS

- Restes de viande et de poisson
- Os et arêtes
- Coquilles d'huîtres et de moules
- Produits laitiers
- Huile de friture
- Noyaux, coques de noix et de noisettes
- Excréments d'animaux, litières souillées
- Poussières d'aspirateur, balayures
- Produits chimiques
- Gravats, plâtres, cigarettes
- Charbon de barbecue, couches-culottes, déchets médicaux
- Papiers imprimés (prospectus, publicités)
- Plantes malades
- Agrumes





LES TRANSFERTS ET LES RÉCOLTES

N'oubliez pas que c'est vous qui donnez le tempo. Il faudra donc que vous annonciez les moments de transferts et de récoltes aux habitants.

Un des atouts de ces moments est la convivialité. Nous vous recommandons d'encourager les habitants à participer à ces évènements qui sont autant d'occasions pour échanger et passer de bons moments conviviaux. Vous pouvez notamment organiser des goûter ou des apéritifs avec les habitants de votre résidence et/ou avec les habitants du quartier.

L'UTILISATION DU COMPOST

COMMENT UTILISER SON COMPOST

100% naturel, c'est un fertilisant idéal pour les plantes d'intérieur, les jardinières, les jardins collectifs. Vous pouvez l'utiliser pour :

- Protéger et nourrir
- Fertiliser
- Favoriser la croissance des plantes



QUAND UTILISER SON COMPOST

Le compost est un amendement organique c'est-à-dire qu'il reconstitue le stock de matière organique du sol. Son utilisation dépend simplement de sa maturité, à savoir qu'un compost mélangé régulièrement mûrit plus vite.

À partir de 3 mois

Le compost jeune s'utilise en paillage qui consiste à recouvrir le sol d'une couverture végétale pour le **protéger** et le **nourrir**. Épandez quelques centimètres de compost sur le sol de votre jardin sans l'enfouir. Éviter le contact direct avec les plantes car il est encore trop riche en nutriments et peut les abîmer.

Il est adapté aux plants de tomates, aubergines, pommes de terre, potirons, courgettes, concombres, choux.



À partir de 9 mois

C'est à ce moment-là que le compost est mûr. Idéal pour **fertiliser** le sol, il se reconnaît par sa couleur "brun/noir", son odeur agréable de sous-bois et par son aspect grumeleux. Très riche en matière organique, le compost mûr ne s'utilise jamais pur pour les plantations. Une fois tamisé, mélangez 1/3 de compost avec 2/3 de terre avant de semer, planter ou repoter.

Vous pouvez aussi l'épandre sur du gazon fatigué. Il est également adapté aux plates-bandes décoratives, aux plants de carottes, poireaux, salades, épinards, céleri, fenouil, panais.

À partir de 12 mois

Après une longue période de repos, le compost s'apparente à du terreau. Il peut donc être utilisé tel quel pour **favoriser** la croissance des plantes et comme support de culture.

Il est adapté aux fleurs et plantes aromatiques.




QUESTIONS COURANTES LA GESTION DU COMPOSTEUR

GÉRER LES DÉSAGRÉMENTS


Jus à la base du composteur

→ Mélange trop humide

 **Ajouter de la matière sèche et brasser le contenu du composteur**

Présence de grosses mouches (de couleur bleue)

→ Présence de résidus de viande ou de poisson

 **Stopper les apports de protéines animales**

 **Rappeler les consignes aux utilisateurs du site**

Présence de petites mouches (mouches de vinaigres, drosophiles)

→ Déchets frais et/ou sucrés en surface


 **Enfouir les déchets frais**

 **Recouvrir de matière sèche**

Odeur d'ammoniaque

→ Trop de matière verte/molle/humide


→ Montée en température excessive (> 70°C) : exceptionnel en compostage partagé


 **Ajouter de la matière sèche et brasser le contenu du composteur**

Odeur d'œuf pourri

→ Le contenu du composteur est trop humide


 **Brasser le mélange et décompacter les agglomérats**


 **Apporter de la matière sèche pour assécher le contenu du composteur et éviter un tassement excessif**


 **Laisser le couvercle fermé**


Absence d'élévation de température

- Manque d'air
- Mélange trop humide
- Trop sec (présence de moisissures blanchâtres ou abondance de cloportes)
- Manque matière verte/molle/humide

 **Brasser le contenu du composteur en prenant soin de décompacter les agglomérats**

 **Apporter de la matière sèche**

 **Arroser le contenu du composteur en profondeur ou laisser le composteur ouvert par temps de pluie**

 **Apporter de la matière verte/molle/humide ou incorporer moins de matière sèche**

QUESTIONS / RÉPONSES

Voici quelques réponses aux questions qui pourraient vous être posées.

Le site de compostage partagé va attirer les nuisibles !

Non, car les produits carnés (viande, poisson, laitage) sont interdits. De plus, les déchets apportés sont régulièrement recouverts de matières sèches, leur évitant d'être accessibles.

Le site de compostage partagé va attirer les mouches !

Pour éviter la présence de mouches, il suffit de recouvrir les biodéchets avec un peu de matière sèche (broyat, feuilles mortes ...). Celle-ci sera disponible dans le bac de stockage.

J'ai plein de "petites mouches" chez moi, comment m'en débarrasser ?

Vider régulièrement votre bioseau sur le site de compostage. Petite astuce, mettez au fond du bioseau une feuille d'essuie-tout ou de journal qui absorbera le jus. Vous pouvez également recouvrir les derniers apports humides dans votre bioseau avec de la matière sèche.

Le compostage, ça sent mauvais !

Non, car la décomposition se réalise en présence d'air. C'est pourquoi il est important d'ajouter aux biodéchets de la matière sèche comme du broyat. De plus, je brasserai régulièrement le compost (environ 1 fois par semaine).

Puis-je mettre la litière de mon chat ou les excréments de mon chien ?

Non, car cela peut poser des risques sanitaires.

Le compost est chaud, est-ce normal ?

Oui. Cette montée en température naturelle provient de l'action de micro-organismes qui dégradent la matière organique. La température (jusqu'à + de 55°C) permet une hygiénisation du compost. Il est possible que le compost dégage de la fumée ce qui est normal avec la montée en température.

J'aimerais bien composter également, comment dois-je procéder ?

Il vous suffit de venir me voir. Je vous fournirai un bioseau pour stocker vos déchets de cuisine durant quelques jours ainsi qu'un mémotri. Ensuite, vous aurez juste à vider votre bioseau dans le composteur d'apports.

J'ai entendu qu'il ne fallait pas mettre d'agrumes, est-ce exact ?

Oui. Les agrumes ne sont pas acceptés sur le site de compostage car ils sont un peu contraignants à gérer du fait de leur acidité. Cependant, il s'agit de matière organique donc par définition compostable.

Je n'ai pas l'utilité du compost, pourquoi je composterais ?

Le compost que nous aurons obtenu ensemble, sera à votre disposition. Vous pourrez l'utiliser pour le rempotage de vos plantes ou la création de jardinières. Composter vos biodéchets vous permettra aussi de réduire le volume de votre poubelle.



SMITOM-LOMBRIC

Rue du Tertre de Chérisy - 77000 Vaux-le-Pénil

Vous souhaitez recevoir la newsletter du compostage ?

Il vous suffit d'envoyer un mail à compostage@lombric.com

www.lombric.com     

 **N° Vert 0 800 814 910**